

## 私有雲 2

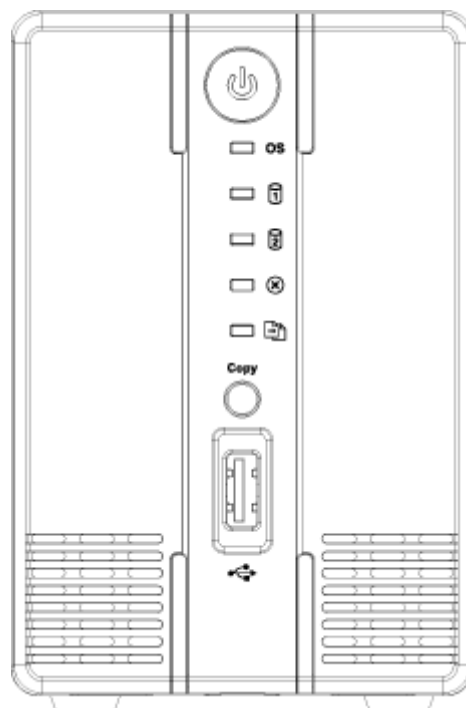
「私有雲 2」個人雲端伺服器提供安全可靠的網絡存儲能力，再加上輕鬆共享您的數位內容給家人和朋友。我們內建的「Myakitio平台」使得這一切都變得容易，幾乎任何人都可以做到這一點。

能將您存放在內部的影片、照片、音樂等檔案，透過DLNA模式分享出來，讓您的PS3、XBOX360等裝置不需任何改裝，即可連結到MyCloud Duo中的目錄，直接存取播放您收藏的音樂影片喔。


當您購買MyCloud Duo開箱後，需要一條可以直接上網的網路連接孔，像是IP分享器或路由器上所提供網路連接孔，然後透過網路線與MyCloud Duo連接並接上電源，電源啟動後前方的燈號一開始會閃爍，當燈號恆亮時表示系統已開機完成，你可以進行登入並開始使用。

<b>CPU</b>	<ul style="list-style-type: none"> <li>• Dual-core 750MHz (SOC)</li> </ul>
<b>記憶體</b>	<ul style="list-style-type: none"> <li>• 128MB DDR2 SDRAM</li> <li>• 256MB NAND flash</li> </ul>
<b>支援硬碟</b>	<ul style="list-style-type: none"> <li>• 3.5" SATA-I/III 硬碟</li> <li>• 支援單顆硬碟容量 80GB - 4TB</li> <li>• XFS 預設硬碟格式</li> </ul>
<b>前方面板</b>	<ul style="list-style-type: none"> <li>• 1 x 電源按鈕</li> <li>• 5 x 動作指示燈號（系統、讀寫、錯誤、備份）</li> <li>• 1 x 備份按鈕</li> <li>• 1 x USB 2.0 主機端連接埠</li> </ul>
<b>後方面板</b>	<ul style="list-style-type: none"> <li>• 1 x 電源座</li> <li>• 1 x RJ45 網路接頭（10/100/1000）</li> <li>• 1 x USB 2.0 主機端連接埠</li> <li>• 1 x 重置按鈕</li> </ul>

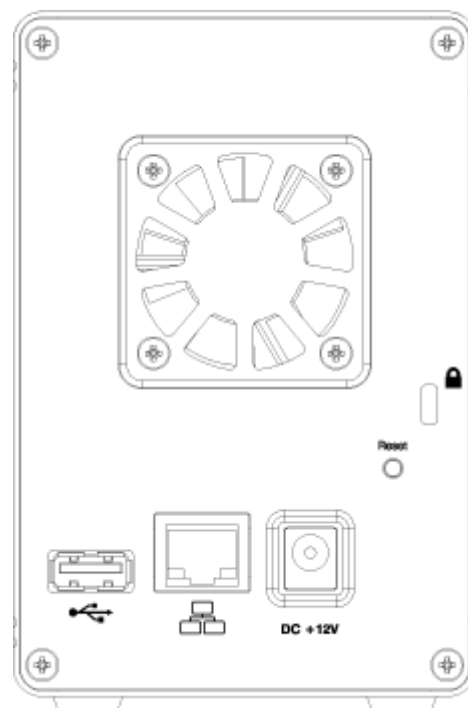
### 正立面



	電源按鈕
系統	<ul style="list-style-type: none"> <li>藍燈 = 系統開機完成，正在運行中。</li> <li>藍燈閃爍 = 系統正在開機或關機中。</li> </ul>
	綠燈閃爍 = 資料讀寫中
	紅燈 = 系統錯誤。（系統無法啟動）
	<ul style="list-style-type: none"> <li>橙燈 = USB 裝置連接中（僅偵測前方 USB 裝置）</li> <li>橙燈閃爍 = 正在備份 USB 裝置中的所有資料到「私有雲」中。（備份動作僅支援前方 USB 裝置）</li> </ul>
備份	USB 備份按鈕
	USB 2.0 主機端連接埠

 **按下 USB 備份按鈕** 進行 USB 裝置備份到「私有雲」中的動作，您可以事先在管理頁面中的「系統設置」選擇  **USB 備份路徑**，來指定備份在「私有雲」中的資料位置。

## 背立面



	USB 2.0 主機端連接埠
	Gigabit 網路接頭
<b>DC +12V</b>	電源座
<b>Reset</b>	重置按鈕
	安全鎖槽



當您忘記密碼時，可以使用「重置」方式還原為預設密碼，重置方式：在系統運行中，按住「重置按鈕」12秒後在放開，此時前方的燈號會開始閃爍，表示正在進行重置動作。

## 電源開/關

當您接上電源時，裝置會直接開啟，這樣的設計是為了當電源突然中斷後再恢復時，可以自動啟動您的裝置，不用再按電源按鈕。

系統啟動到完成，所需要的時間約在1~2分鐘左右，您可以依照前方的系統指示燈來判斷，啟動時燈號會閃爍，完成後燈號則是保持恆亮狀態。

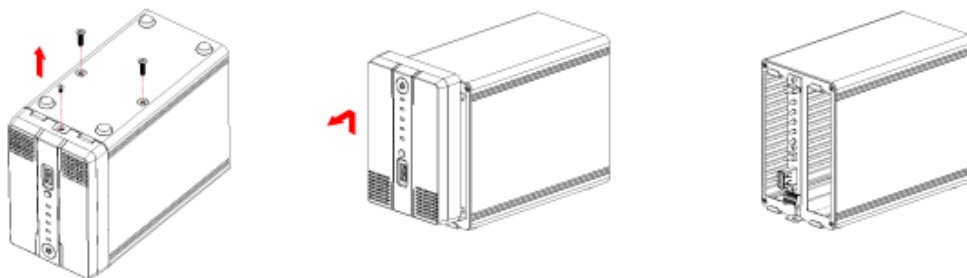
如果您要關閉裝置，您可以按住「電源按鈕」約4秒，直到前方燈號開始閃爍再放開，再經過20秒左右，裝置將會關閉電源。 強制關閉裝置，您可以按住「電源按鈕」約6秒，強行關掉電源。



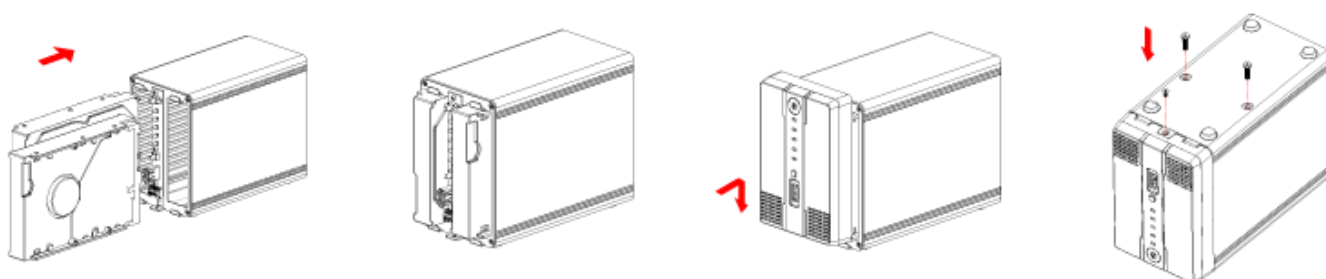
如果長時間不使用裝置，建議您將電源從插座上拔除。

## 安裝硬碟

將底座的前方面板螺絲取下，上推後取下前方面板。



硬碟標籤面相對，推入硬碟插槽中，蓋上前方面板，鎖上底座的前方面板螺絲與硬碟固定螺絲，即完成。



## 如何更換硬碟

當您發現硬碟不良時(異音、指示燈號不正確)，請按照以下步驟更換硬碟。

### 不良狀況

**異音：**聽到硬碟連續出現馬達啟動又停止，或是轉不太動的聲音時，或是出現尖銳的聲音，此時建議您進行硬碟的更換。

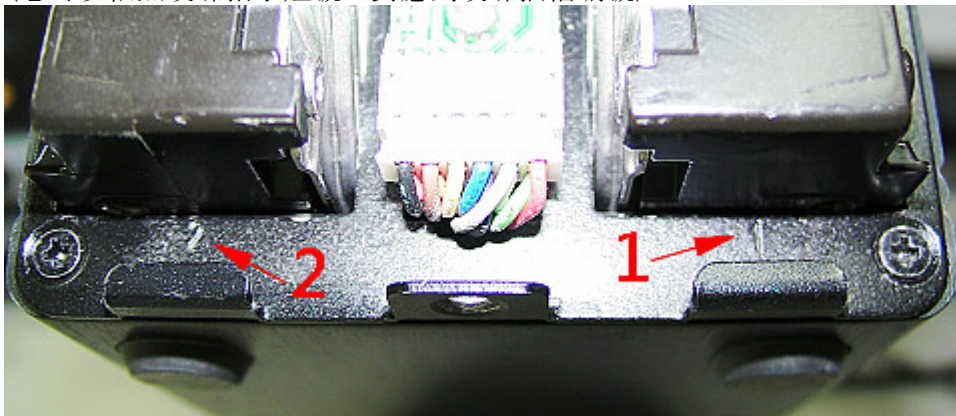
**指示燈號不正確(Raid 1)** 當上傳檔案時，發現硬碟指示燈號只有一顆再閃爍，此時建議您進行硬碟的更換。



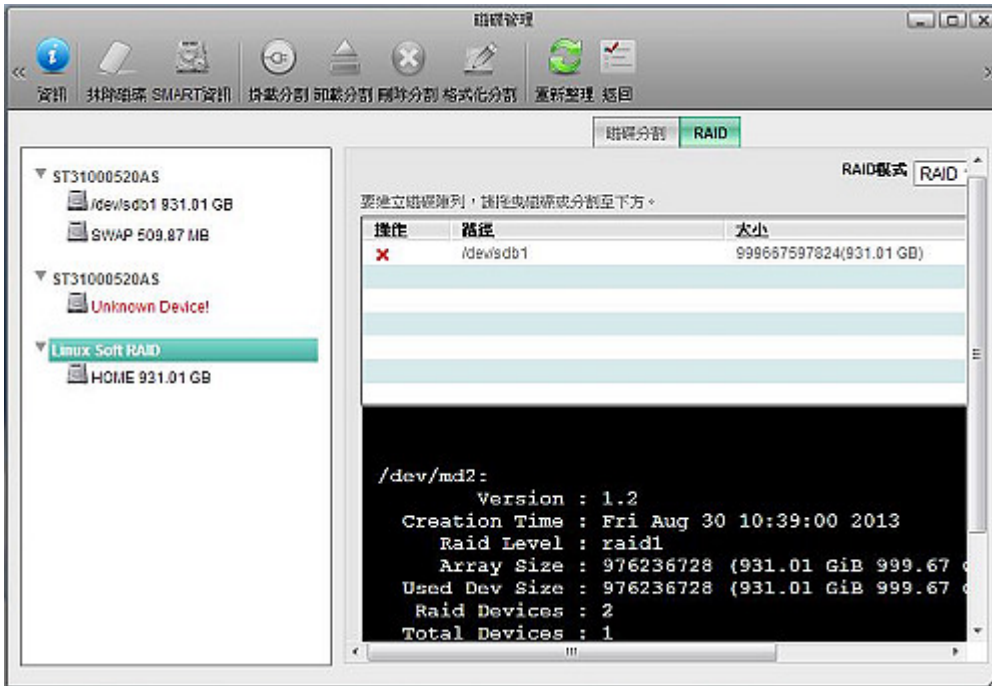
## 更換硬碟 Rebuild

更換硬碟步驟：

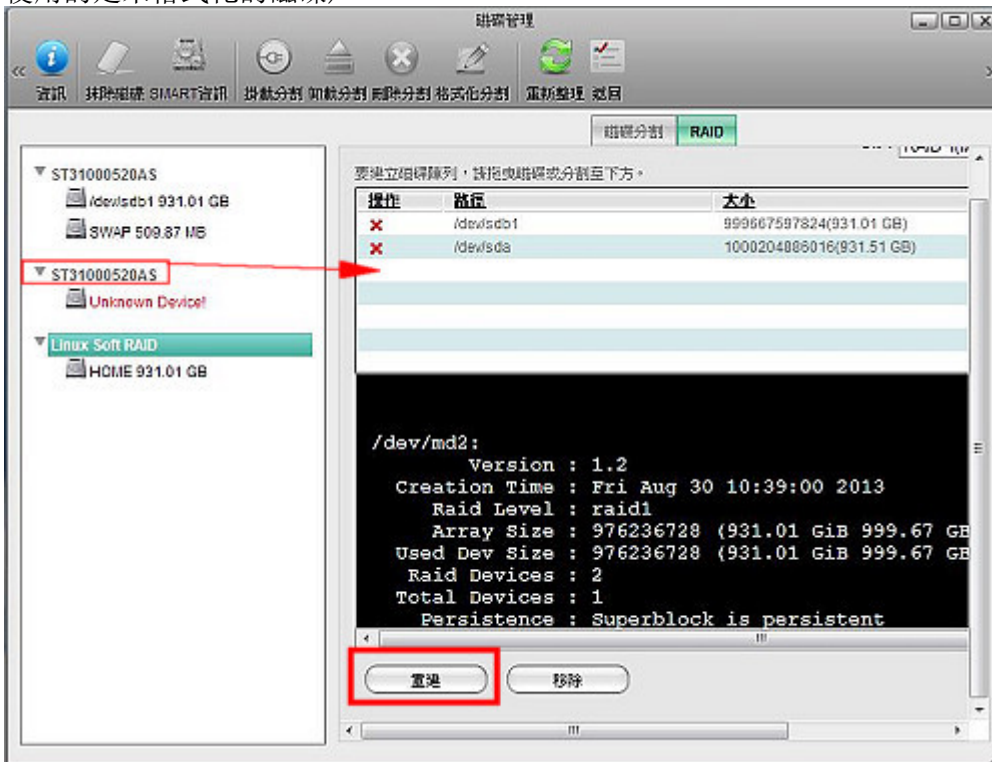
1. 先關閉裝置後，將不良的硬碟抽出，並更換上新的硬碟。  
(您可以依照硬碟指示燈號，對應到硬碟插槽編號)



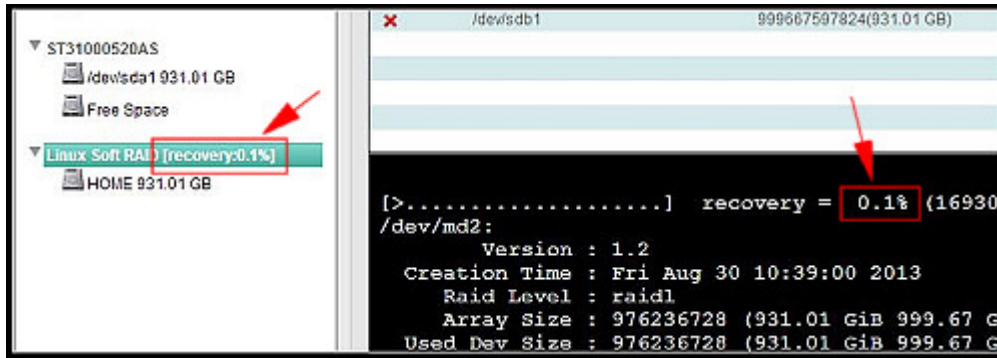
2. 開啟「磁碟管理」工具，此時您會看到如下圖所示，出現一個未知的磁碟。(在次所使用的是未格式化的磁碟)



3. 點選「磁碟管理」工具左方視窗的“Linux Soft RAID “，右方視窗選擇” RAID “分頁，然後將滑鼠移至新硬碟的磁碟型號處” ST31000520AS “上方，拖曳置右方視窗中，再按下「重建」按鈕。(在次所使用的是未格式化的磁碟)



4. 重置動作雖然還在進行，但是您已經可以開始正常使用，不需等到重置動作完成。(您可以在下方圖示處確認重置進度)



From:  
<http://wiki.myakitio.com/> - MyAkitio Wiki

Permanent link:  
[http://wiki.myakitio.com/zh-tw:mycloud\\_duo](http://wiki.myakitio.com/zh-tw:mycloud_duo)

Last update: **2013/08/30 06:20**

